

kesb

Kindes- und  
Erwachsenenschutzbehörde  
**Werdenberg**

## **Geschäftsbericht 2020**



<b>Inhaltsverzeichnis</b>	<b>Seite</b>
1. Rechnungen	2
1.1. Bestandesrechnung per 31. Dezember 2020	2
1.2. Laufende Rechnung 2020	3
1.3. Kostenverteiler 2020	4
2. Bericht der Geschäftsprüfungskommission	5
3. Budget 2021	6
4. Berichte	
4.1. Jahresbericht des Präsidenten	7
4.2. Jahresbericht des KESB-Präsidenten	8
5. Organigramm	12
6. Verzeichnisse	
6.1. Organe des Zweckverbandes	13
6.2. Verzeichnis der Mitarbeiterinnen und Mitarbeiter der KESB Werdenberg	14

## 1. Rechnungen

### 1.1. Bestandesrechnung per 31. Dezember 2020

	Anfangsbestand per 1.1.	Zugang	Abgang	Endbestand per 31.12.
<b>Aktiven</b>				
<b>Finanzvermögen</b>				
Flüssige Mittel & kfr. Geldanlagen	168'628	1'766'499	1'781'345	153'783
Guthaben	53'413	3'689'623	3'713'551	29'485
Aktive Rechnungsabgrenzung	6'459	13'808	6'459	13'808
<b>Total Finanzvermögen</b>	<b>228'500</b>	<b>5'469'930</b>	<b>5'501'355</b>	<b>197'076</b>
<b>TOTAL AKTIVEN</b>	<b>228'500</b>	<b>5'469'930</b>	<b>5'501'355</b>	<b>197'076</b>

	Anfangsbestand per 1.1.	Zugang	Abgang	Endbestand per 31.12.
<b>PASSIVEN</b>				
<b>Fremdkapital</b>				
Laufende Verpflichtungen	216'620	4'113'824	4'143'369	187'076
Passive Rechnungsabgrenzung	11'880	10'000	11'880	10'000
kurzfristige Rückstellungen	0	0	0	0
<b>Total Fremdkapital</b>	<b>228'500</b>	<b>4'123'824</b>	<b>4'155'249</b>	<b>197'076</b>
<b>Eigenkapital</b>				
Eigenkapital	0	0	0	0
<b>Total Eigenkapital</b>	<b>0</b>	<b>0</b>	<b>0</b>	<b>0</b>
<b>TOTAL PASSIVEN</b>	<b>228'500</b>	<b>4'123'824</b>	<b>4'155'249</b>	<b>197'076</b>

### Bemerkungen zur Bestandesrechnung per 31. Dezember 2020

Bei der abgedruckten Bilanz per 31. Dezember 2020 handelt es sich um eine Zusammenfassung. Die Delegierten können bei Bedarf die detaillierte Bilanz anfordern.

## 1.2. Laufende Rechnung 2020

	Rechnung 2020 (CHF)	Rechnung 2019 (CHF)	Abweichung Betrag (CHF)
<i>Betrieblicher Aufwand</i>	-1'559'484	-1'617'878	-58'394
30 Personalaufwand	-1'221'422	-1'293'239	-71'816
31 Sach- u. übriger Betriebsaufwand	-331'812	-319'639	12'172
36 Transferaufwand	-6'250	-5'000	1'250
<i>Betrieblicher Ertrag</i>	1'559'340	1'617'577	58'238
42 Entgelte	231'495	184'175	-47'320
43 Verschiedene Erträge	3'674	3'273	-401
46 Transferertrag	1'324'171	1'430'129	105'959
<i>Betriebsergebnis</i>	-144	-300	
34 Finanzaufwand	0	-41	
44 Finanzertrag	144	342	
<i>Finanzergebnis</i>	144	300	
<b>Operatives Ergebnis</b>	-	-	
Einlagen in Reserven	-	-	
Entnahmen aus Reserven	-	-	
Ergebnis Reservenveränderung	-	-	
<b>Gesamtergebnis</b>	-	-	

### Bemerkungen zur Jahresrechnung 2020

Bei der abgedruckten Jahresrechnung 2020 handelt es sich um eine Zusammenfassung. Die Delegierten können bei Bedarf die detaillierte Rechnung anfordern.

### Anhang zur Jahresrechnung 2020

#### Anlagen

Es besteht kein Anlagevermögen.

#### Beteiligungen

Es sind keine Beteiligungen vorhanden.

#### Eventualverpflichtungen

Es bestehen keine Eventualverpflichtungen.

#### Rückstellungen

Im Jahr 2020 wurden weder Rückstellungen gebildet noch aufgelöst.

#### Eigenkapital

Die KESB Werdenberg verfügt über kein Eigenkapital.

### 1.3. Kostenverteiler 2020

#### Kostenverteiler zur Jahresrechnung 2020 der Kindes- und Erwachsenenschutzbehörde Werdenberg

Rechtsgrundlage: Art. 17 der Vereinbarung Zweckverband "Kindes- und Erwachsenenschutzbehörde Werdenberg"

Total Aufwand	1'559'483.88
Total Ertrag (Kt.-Gruppe 42 + 43 + 44 + 4611 + 469)	235'978.05
Ausgabenüberschuss	<u>1'323'505.83</u>

Gemeinde	Anzahl Einwohner* 31.12.2019	Anzahl Fälle 2020	Anteil 2/5 nach Einwohner	Anteil 3/5 nach Fällen	Kosten- Anteil Total	Kosten- Anteil gerundet	Total geleistete Teilzlg.	Rest- bzw. Rückzahlung 2020
Buchs	12'861	462	171'805.28	340'330.07	512'135.35	512'135.35	571'623.75	-59'488.40
Gams	3'550	90	47'423.12	66'298.07	113'721.19	113'721.20	119'272.95	-5'551.75
Grabs	7'147	137	95'474.10	100'920.39	196'394.49	196'394.50	237'847.80	-41'453.30
Sennwald	5'665	139	75'676.61	102'393.68	178'070.29	178'070.30	198'016.80	-19'946.50
Sevelen	5'112	142	68'289.29	104'603.61	172'892.91	172'892.90	176'015.30	-3'122.40
Wartau	5'295	108	70'733.92	79'557.68	150'291.60	150'291.60	204'023.40	-53'731.80
Total	39'630	1'078	529'402.33	794'103.50	1'323'505.83	1'323'505.85	1'506'800.00	-183'294.15

Kosten pro Fall 1'227.74

Kosten pro Einwohner\*  
\*Zahlen anhand der Statistik "Kopf und Zahl 2020" des Kanton St. Gallen 33.40

## 2. Bericht der Geschäftsprüfungskommission

### Geschäftsprüfungskommission der Politischen Gemeinde Sennwald

---

#### Bericht

an die Delegiertenversammlung des Zweckverbandes KESB Werdenberg

Anhand dem Aufsichtskonzept zum Kindes- und Erwachsenenschutz im Kanton St. Gallen, Stand April 2015, haben wir die Amts- und Haushaltsführung des Verwaltungsrates im Jahre 2020 sowie den Voranschlag für 2021 geprüft. Sodann wurde die Richtigkeit der auf die Vereinbarungsgemeinden entfallenden Kostenanteile geprüft.

Für die Jahresrechnung und die Amtsführung inkl. Erstellung des Budgets ist der Verwaltungsrat verantwortlich. Unsere Aufgabe besteht darin, sie zu prüfen und zu beurteilen.

Wir haben die Jahresrechnung mit dem Budget verglichen und die wesentlichen Abweichungen untersucht. Wir haben uns davon überzeugt, dass die in der Jahresrechnung aufgeführten Aktiven vorhanden und nachvollziehbar bewertet sind. Einzelne Positionen der Jahresrechnung haben wir stichprobenweise geprüft. Bei der Amtsführung haben wir untersucht, ob die Entscheide von der richtigen und richtig zusammengesetzten Instanz getroffen worden und ob sie genügend dokumentiert sind.

Nach unserer Beurteilung entsprechen die Buchführung, die Jahresrechnung, die Amtsführung und der Kostenteiler den gesetzlichen Bestimmungen und den geltenden Vereinbarungen.

Wir beantragen, die Jahresrechnung und den Kostenteiler zu genehmigen.

Frümsen, den 12. Februar 2021

Dr. Hans Altherr, Vizepräsident

Giulia Bernegger

### 3. Budget 2021

	Budget 2021 (CHF)	Budget 2020 (CHF)	Abweichung Betrag (CHF)
<i>Betrieblicher Aufwand</i>	-1'801'700	-1'745'300	56'400
30 Personalaufwand	-1'451'300	-1'355'400	95'900
31 Sach- u. übriger Betriebsaufwand	-343'200	-382'900	-39'700
36 Transferaufwand	-7'200	-7'000	200
<i>Betrieblicher Ertrag</i>	1'801'700	1'745'300	-56'400
42 Entgelte	199'600	176'100	-23'500
43 Verschiedene Erträge	-	-	-
46 Transferertrag	1'602'100	1'569'200	-32'900
<i>Betriebsergebnis</i>	-	-	-
34 Finanzaufwand	-	-	-
44 Finanzertrag	-	-	-
<i>Finanzergebnis</i>	-	-	-
<b>Operatives Ergebnis</b>	-	-	-
Einlagen in Reserven	-	-	-
Entnahmen aus Reserven	-	-	-
Ergebnis Reservenveränderung	-	-	-
<b>Gesamtergebnis</b>	-	-	-

#### Zusätzliche Bemerkungen zum Budget 2021

Beim abgedruckten Budget 2021 handelt es sich um eine Zusammenfassung. Die Delegierten können bei Bedarf das detaillierte Budget anfordern.



## **4. Berichte**

### **4.1. Jahresbericht des Präsidenten**

Für die KESB Werdenberg war 2020 auch ohne Corona ein spezielles Jahr.

Nach über sieben Jahren hat uns unser Präsident per Ende Februar verlassen, um mit der Leitung der KESB Region St. Gallen eine neue Herausforderung anzunehmen. Patrik Terzer war seit der Gründung Anfang 2013 Präsident und damit massgebend am Aufbau der KESB Werdenberg beteiligt. Im kantonalen Ranking konnte sich die KESB Werdenberg, als kleinste der neun KESB-Regionen, immer auf den vordersten Plätzen behaupten. Ich danke Patrik Terzer für seinen grossen Einsatz und die erfolgreiche Arbeit.

Am 1. März 2020 hat Arno Rissi, langjähriger Stellvertreter von Patrik Terzer, das Präsidium der KESB Werdenberg übernommen. Arno Rissi hat seine Stelle bei der KESB Werdenberg am 1. Oktober 2013 angetreten und kennt somit das Team und das Umfeld der KESB Werdenberg bestens. Die Übernahme des Präsidiums verlief reibungslos. Dank einer hohen Mitarbeiterzufriedenheit hat die KESB Werdenberg eine sehr tiefe Fluktuation.

Per 31. August ging Roland Ledergerber, VR-Präsident Zweckverband KESB Werdenberg und Gemeindepräsident von Sevelen, relativ kurzfristig in Pension. Als langjähriger Verwaltungsrat hat Heinz Rothenberger, Stadtrat von Buchs, die Funktion des Präsidenten interimsmässig von September bis Dezember 2020 übernommen.

Die Gemeindepräsidenten der Region Werdenberg haben anlässlich ihrer Sitzung im November 2020 entschieden, dass per 1. Januar 2021 der neugewählte Präsident von Wartau, Andreas Bernold, das Präsidium übernehmen wird.

Das erfreuliche Jahresergebnis 2020 liegt, aus Sicht der Trägergemeinden, mit Fr. 1'323'505.- rund Fr. 245'000.- unter Budget. Bei den Aufwendungen wurden Fr. 185'000.- ( -10 %) eingespart und auf der Ertragsseite Fr. 60'000.- (+31 %) mehr eingenommen.

Im Namen des Verwaltungsrats bedanke ich mich bei allen KESB Mitarbeitenden für ihre Arbeit und ihren Einsatz, zu Gunsten der Menschen im Werdenberg, die unsere Hilfe und Unterstützung benötigen.

Heinz Rothenberger, Präsident ad interim

## 4.2. Jahresbericht des KESB-Präsidenten

*«KESB-Arbeit ist Arbeit mit und für Menschen.»*

Seit dem 1. März 2020 steht das Präsidium der KESB Werdenberg unter neuer Führung. Die Präsidiumsübernahme erfolgte unmittelbar vor der unerwartet und heftig aufgetretenen ersten Welle der Coronapandemie. Es zeigte sich sowohl in dieser, als auch in der zweiten Welle der Pandemie im Spätherbst und Winter 2020, dass das KESB-Team in unvorhergesehenen Situationen ruhig und überlegt agieren und die behördlichen Aufgaben auch unter zusätzlich erschwerten Bedingungen wahrnehmen kann.

Die KESB Werdenberg hatte im Berichtsjahr zwei an COVID-19 erkrankte Mitarbeitende, welche zwischenzeitlich wieder ganz genesen sind, zu verzeichnen. Verschiedene Mitarbeitende mussten sich, da sie privat im direkten oder engen Kontakt mit einer positiv auf das Virus getesteten Person standen, in Quarantäne begeben. Schwerere Krankheitssymptome blieben bei ihnen glücklicherweise aus. Mit der Möglichkeit, in bestimmten Funktionen Homeoffice zu absolvieren, wurde sowohl der COVID-Verordnung des Bundes als auch den Empfehlungen des Bundesamtes für Gesundheit (BAG) Rechnung getragen und ein aktiver Beitrag zur Vermeidung der Verbreitung des Coronavirus geleistet.

Mit unverändert grossem Engagement, Fachkompetenz und Einfühlungsvermögen setzen sich die Mitarbeitenden der KESB für die hilfs- und schutzbedürftige Personen in herausfordernden Lebenslagen, sei es im Kindes- oder im Erwachsenenschutz, ein. Die KESB ist das letzte Glied in der sozialen Helferkette unseres Staates. Das heisst, die gesetzliche Unterstützung der KESB kann respektive darf erst dann erfolgen, wenn vorgelagerte Unterstützungsangebote, wie zum Beispiel freiwillige Beratungsstellen oder die Mithilfe der Familie, nicht mehr ausreichen, um die Situation der betroffenen Person zu stabilisieren und zu verbessern. Für minderjährige Kinder werden durch die KESB Massnahmen dann angeordnet, wenn die Eltern nicht - oder nicht mehr - in der Lage oder willens sind, von sich aus der Gefährdung des Kindes Abhilfe zu schaffen. Die KESB ist bestrebt, bereits während des Verfahrens notwendige Unterstützungsangebote zu erschliessen, die betroffenen Personen für deren Inanspruchnahme sowie auch für vorgesehene behördliche Unterstützungsmassnahmen zu gewinnen. Die häufigsten Unterstützungsformen im zivilrechtlichen Kindes- und Erwachsenenschutz sind Beistandschaften. Diese werden durch die KESB massgeschneidert, das heisst, auf die individuelle Situation und die Bedürfnisse der betroffenen Person angepasst. Durch diese Personalisierung der Beistandschaft können einerseits bestehende Ressourcen der Betroffenen, bei Kindern von deren Eltern und des Umfeldes, erhalten, gefördert und nur dort staatliche (KESB-)Unterstützung beigegeben werden, wo diese erforderlich ist.

Beistandschaften werden durch Berufsbeiständinnen oder Berufsbeistände geführt. In weniger komplexen Situationen werden auch private Beistandspersonen ernannt und mit der Führung von Beistandschaften betraut. Private Beistandspersonen sind Personen, welche in ihrer Freizeit ihr Wissen und Engagement zu Gunsten von sozial schwächeren Personen unserer Gesellschaft verdankenswerterweise zur Verfügung stellen. Die Führung einer Beistandschaft erfolgt unter sozialarbeiterischen, methodischen und rechtlichen Gesichtspunkten sowie unter Wahrung des in der zivilrechtlichen Kindes- und Erwachsenenschutzgesetzgebung hoch zu wertenden Selbstbestimmungsrechts der betroffenen Person.

Für die KESB Werdenberg führten per 31. Dezember 2020 elf Berufsbeiständinnen und Berufsbeistände 409 Beistandschaften. 136 private Beistandspersonen führten insgesamt 172 Beistandschaften. Nach wie vor sind verschiedene private Beistandspersonen in mehreren Beistandschaften tätig (Mehrfachmandate).

Die anhaltend hohe Personalfuktuation bei der Berufsbeistandschaft Werdenberg führte dazu, dass zahlreiche Verbeiständete innerhalb weniger Monate mehrere Beistandspersonen zugeteilt erhielten. Die KESB bedauert diese Entwicklung. Dies insbesondere deshalb, weil sich die betroffenen Personen teils wiederholt neuen Beistandspersonen anvertrauen mussten und die wichtige Kontinuität in der Beziehungsarbeit nicht erreicht werden konnte. Jeder Beistandswechsel führt bei der KESB zu einem Verfahren, welches den geltenden Verfahrensgrundsätzen unterworfen ist und die KESB neben dem «ordentlichen» Geschäftsgang zusätzlich belastete. Aufgrund der anhaltenden personellen Veränderungen bei der Berufsbeistandschaft stieg die Anzahl an zu führenden Verfahren und die daraus ergangenen Beschlüsse signifikant.

Die privaten Beistandspersonen werden in der Mandatsführung von der KESB durch eine bezeichnete Ansprechperson und verschiedene Veranstaltungen zur fachlichen Weiterbildung und Vernetzung unterstützt und begleitet. Neben durch die KESB moderierten Erfahrungsaustausche fand im Februar 2020 die Weiterbildungsveranstaltung für private Beistandspersonen statt. Dabei stellte die Psychiatriespitex Buchs ihr Angebot für Menschen mit psychischen Erkrankungen vor und thematisierte ihre wertvolle Arbeit. Der auf anfangs November 2020 vorgesehene Herbstanlass, an welchem die Besichtigung der Beschäftigungsabteilung des Lukashauses in Grabs auf dem Programm stand, musste infolge der andauernden Coronapandemie abgesagt werden. Ziel der Veranstaltungen für private Beistandspersonen ist es, den Austausch mit und unter ihnen zu pflegen, Fachwissen rund um die Mandatsführung zu vermitteln und auch die Zusammenarbeit zwischen der KESB, den privaten Beistandspersonen und Institutionen weiter zu fördern. Schliesslich sollen diese Veranstaltungen und Kontakte auch dazu dienen, die KESB regional weiter zu verankern. Gut geschulte und betreute private Beistandspersonen sind sehr wertvoll und zudem gute Botschafterinnen und Botschafter für die Arbeit der KESB.

Das 12-köpfige Team der KESB ist grossmehrheitlich stabil. Im Frühling wurde eine Anstellung im Sekretariat gekündigt und die Stelle neu besetzt. Eine Mitarbeiterin hat die KESB per Ende des Jahres verlassen. Dies, um ihrem eigens gehegten Wunsch, im Bereich der Invalidenversicherung tätig zu werden, nachzukommen. Im abgelaufenen Geschäftsjahr wurde unser Platz für das Ausbildungspraktikum, insbesondere aufgrund des hohen Arbeitsanfalles (sehr zahlreiche Beistandswechsel bei der Berufsbeistandschaft), nicht besetzt. Für das kommende Jahr ist die Besetzung des Ausbildungsplatzes wieder vorgesehen. Die KESB leistet mit dem Angebot des Praktikumsplatzes einen wichtigen Beitrag zur Ausbildung von jungen Fachkräften im Bereich der sozialen Arbeit, welche eine nicht mehr wegzudenkende Stellung in der Arbeit der KESB eingenommen haben.

### **Fall- und Dossierzahlen**

Die KESB Werdenberg eröffnete 2020 für 178 Personen (Vorjahr 214) ein neues Dossier. In einem Dossier werden die – allenfalls verschiedenen – Verfahren der KESB für eine Person zusammengefasst. 59 abgeschlossene Dossiers (Vorjahr 48) wurden wiedereröffnet. Für 257 Personen (Vorjahr 203) konnte das Dossier im Berichtsjahr abgeschlossen werden. Per 31.

Dezember 2020 wurde für 245 Kinder (Vorjahr 254) und 401 Erwachsene (Vorjahr 401) ein Dossier geführt. In 73 Fällen (Vorjahr 58) nahm die KESB Vorabklärungen an die Hand.

Berichtsjahr	2013	2014	2015	2016	2017	2018	2019	2020
aktive Dossier	650	635	592	589	631	626	655	646
Kindesschutz		282	237	226	253	243	254	245
Erwachsenen-schutz		353	355	363	378	383	401	401
neue Dossier	253	239	150	165	232	208	214	178
wiedereröffnete Dossier					20	61	48	59
abgeschlossene Dossier		254	203	176	210	236	203	257

An 77 ordentlichen und ausserordentlichen Sitzungen fasste die Behörde insgesamt 1'078 Beschlüsse (Vorjahr 678). Gegen 19 (Vorjahr 16) dieser Beschlüsse wurde das Rechtsmittel der Beschwerde ergriffen. Vier Beschwerden wurden abgewiesen, zehn abgeschrieben. Je eine Beschwerde wurde gutgeheissen respektive teilweise gutgeheissen. Zwei Beschwerdeverfahren sind noch bei der VRK (eines davon aus dem Jahr 2018), eines beim Kantonsgericht und eines beim Bundesgericht hängig.

Berichtsjahr	2013	2014	2015	2016	2017	2018	2019	2020
Beschlüsse	403	538	576	557	592	686	678	1'078
Beschwerden	12	17	18	20	12	19	16	19
Gutheissungen	2	3	1	4	0	8	4	2
Abweisung/ Abschreibung	10	14	17	5/13	3/7	2/6	2/10	4/10
Nichteintreten	0	0	0	0	2	2	0	0
noch hängig	0	0	0	0	0	1	0	3

Die hohe Anzahl der Beschlüsse im 2020 ist in den bereits erwähnten, sehr zahlreichen Beistandswechseln bei der Berufsbeistandschaft begründet. Werden diejenigen Beschlüsse, welche die Beistandswechsel betrafen (413 Beschlüsse), vom Gesamttotal an gefassten Beschlüssen in Abzug gebracht, fasste die KESB im verstrichenen Geschäftsjahr 665 «ordentliche» Beschlüsse. Dies entspricht einer leichten Abnahme (-13) gegenüber dem Vorjahr. Festzustellen ist in den Geschäftsfällen ein teils markanter Anstieg der Komplexität in einzelnen Fallsituationen.

Die Anzahl der Beschwerden liegt mit 19 etwas über dem Mittel der vergangenen sieben Jahre, wobei zu erwähnen ist, dass eine Person gegen jeden der fünf für sie ausgefallten Entscheide das Rechtsmittel ergriff. Das Verhältnis der geführten Beschwerden zum Total an gefassten Beschlüssen liegt im Berichtsjahr mit 1.8 deutlich unter dem Vorjahresmittelwert von 2.9.

Die Aufsichtsbehörde (das Amt für Soziales) über die KESB hatte im vergangenen Jahr ein formelles aufsichtsrechtliches Verfahren zu führen. Sie kam bei den Abklärungen zum Schluss, dass die KESB sowohl in sozialarbeiterischer als auch in rechtlicher Hinsicht sorgfältig gehandelt und ihre Aufgaben korrekt wahrgenommen hat. Das aufsichtsrechtliche Verfahren wurde eingestellt.

## **Finanzen**

Das Budget 2020 sah einen Gesamtaufwand von 1'745'300 Franken sowie Entgelte und verschiedene Erträge von 176'100 Franken vor. Die Jahresrechnung 2020 konnte mit einem Gesamtaufwand von 1'559'484 Franken (Vorjahr 1'617'878 Franken) um 185'816 Franken, bei Einnahmen durch Entgelte und verschiedene Erträge von 235'169 Franken, unter dem Voranschlag abgeschlossen werden. Zu begründen ist dies mit Minderausgaben, insbesondere in den Bereichen Personalkosten und Dienstleistungen Dritter, und andererseits mit Mehreinnahmen aus den Amtshandlungen der KESB.

Die Kosten pro EinwohnerIn betragen 33.40 Franken (Vorjahr 36.46 Franken). Die Kosten pro Fall betragen 1'227.74 Franken (Vorjahr 2'107.37 Franken). Aufgrund des Abschlusses unter Budget konnte den Trägergemeinden 183'294 Franken zurückerstattet werden. Das Budget 2021 sieht einen Gesamtaufwand von 1'801'700 Franken vor. Details zur Jahresrechnung sowie zum Budget sind vorne im Geschäftsbericht abgebildet.

## **Ausblick**

Unverändert motiviert und engagiert stellen wir die Erfüllung unserer Kernaufgaben, nämlich die Sicherstellung von effizientem und nachhaltigem Kindes- und Erwachsenenschutz zum Schutz und Wohl der hilfs- und schutzbedürftigen Personen ins Zentrum unserer Arbeit. KESB-Arbeit ist und bleibt Arbeit mit und für hilfs- und schutzbedürftige Menschen unserer Region resp. Gesellschaft. Wir fördern weiterhin aktiv die Einsetzung, Betreuung sowie die Aus- und Weiterbildung von privaten Beistandspersonen mit entsprechenden Angeboten. Zudem werden wir mit unseren Partnerorganisationen weiterhin den Austausch und eine konstruktive Zusammenarbeit unterhalten.

## **Dank**

Ich danke allen Mitarbeitenden der KESB an dieser Stelle ganz herzlich für ihren unermüdlichen Einsatz. Sie setzen sich tagein tagaus engagiert, mit grosser Sorgfalt und Fachkompetenz für die betroffenen Personen ein. Im vergangenen Geschäftsjahr haben sie sich mit Bravour den zusätzlichen Herausforderungen, welche die überraschend und mit grosser Wucht auftretende Coronapandemie mit sich brachte, gestellt. Den Verwaltungsrätinnen und Verwaltungsräten danke ich für die umsichtige strategische Führung, die gute Zusammenarbeit sowie die Unterstützung. Mein Dank richtet sich auch an alle Delegierten und Verantwortlichen in den Trägergemeinden, insbesondere an die Leiterinnen und Leiter der Sozialämter. Mein Dankeschön richte ich auch an die Sozialen Dienste Werdenberg, speziell an die Berufsbeistandschaft für ihren Einsatz zu Gunsten der unterstützungsbedürftigen Personen. Für ihr sehr geschätztes Engagement zugunsten dieser Personen danke ich auch allen privaten Beiständinnen und Beiständen an dieser Stelle ganz herzlich. Schliesslich danke ich all den verschiedenen Stellen, Institutionen, Organisationen und Privatpersonen, mit welchen wir auch im vergangenen Berichtsjahr die Zusammenarbeit pflegen durften.

*«KESB-Arbeit ist und bleibt Arbeit mit und für Menschen.»*

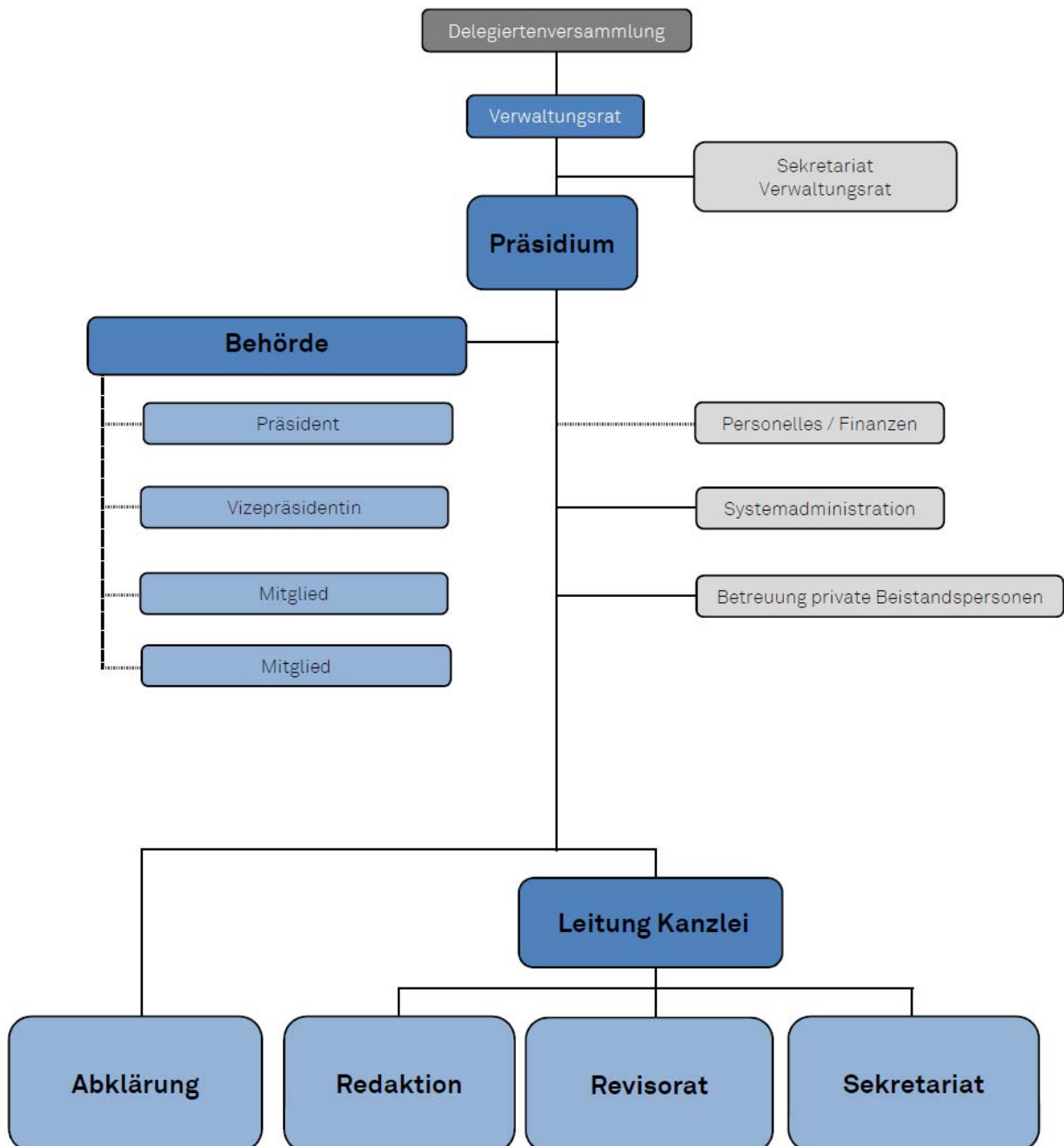
Arno Rissi, Präsident KESB

## 5. Organigramm

# Organigramm

kesb

Werdenberg



## **6. Verzeichnisse (Stichtag 31. Dezember)**

### **6.1. Organe des Zweckverbandes**

#### **Verwaltungsrat:**

Präsident a.i.: Heinz Rothenberger, Stadtrat Buchs

Mitglieder: Mischa Lenherr, Gemeinderat Gams  
Karin Blümli, Gemeinderätin Grabs  
Susi Domenig, Gemeinderätin Sennwald  
Petra Vetsch, Schulratspräsidentin und Gemeinderätin Sevelen  
Vreni Kruse-Müller, Gemeinderätin Wartau

Aktuarin: Eva Vozella

#### **Delegiertenversammlung:**

Präsident a.i.: Heinz Rothenberger (Buchs)  
Aktuarin: Eva Vozella

Buchs: Ludwig Altenburger  
Katrin Frick  
Daniel Gut  
Hans Schlegel

Gams: Mischa Lenherr  
Fredy Schöb

Grabs: Karin Blümli  
Katharina Gächter  
Katrin Schulthess

Sennwald: Susi Domenig  
Bertrand Hug

Sevelen: Ruedi Kühne  
Petra Vetsch

Wartau: Vreni Kruse-Müller  
Bruno Seifert

## 6.2. Verzeichnis der Mitarbeiterinnen und Mitarbeiter der KESB Werdenberg

**Kindes- und Erwachsenenschutzbehörde Werdenberg**  
Fichtenweg 10, 9470 Buchs

**Tel** 058 228 65 00  
**Fax** 058 228 65 13  
**Mail** [werdenberg@kesb.sg.ch](mailto:werdenberg@kesb.sg.ch)

**Homepage** [www.kesb.sg.ch](http://www.kesb.sg.ch)

**Behörde**

Arno Rissi, Präsident  
Katrín Glaus, Vizepräsidentin  
Bettina Schlegel, Mitglied  
Carolin Ospelt, Mitglied  
Thomas Zürcher, Ersatz-Mitglied

Barbara Gmünder, Ersatz-Mitglied und Springerin  
(bis Sommer 2022)

**Fachdienst Abklärung**

Damaris Probst  
Debora Meier

**Kanzlei** Thomas Zürcher, Leitung

**Redaktion**

Jeannine Büchel  
Ramona Bürkli  
Thomas Zürcher

**Revisorat**

Katharina Nünlist Schaffhauser  
Thomas Zürcher

**Sekretariat**

Caroline Bisaz  
Katharina Nünlist Schaffhauser  
Monika Schwendener (Aushilfe, temporär)

**Gewinnung und Betreuung  
private Beistandspersonen**

Arno Rissi, Thomas Zürcher

**Informatik (IT)** Katharina Nünlist Schaffhauser